



И.о.заведующего МБДОУ ДС №27

«Филиппок»

З.А. Сайфуллина

21 июня 2021г.

## Паспорт доступности объекта социальной инфраструктуры (ОСИ) №02

### 1. Общие сведения об объекте

- 1.1. Наименование (вид) объекта Муниципальное бюджетное дошкольное образовательное учреждение детский сад №27 «Филиппок»;
- 1.2. Адрес объекта 628605 Ханты-Мансийский автономный округ- Югра, Тюменская область, город Нижневартовск, ул. Ханты- Мансийская, 21 А;
- 1.3. Сведения о размещении объекта:
  - отдельно стоящее здание 2 этажей, 1796,5 кв.м;
  - наличие прилегающего земельного участка (да, нет); 8863 кв.м;
- 1.4. Год постройки здания 1988, последнего капитального ремонта нет;
- 1.5. Дата предстоящих плановых ремонтных работ:
  - Текущего: нет,
  - Капитального: нет;

Сведения об организации, расположенной на объекте

- 1.6. Название организации (учреждения):  
Муниципальное бюджетное дошкольное образовательное учреждение детский сад № 27 «Филиппок» (МБДОУ ДС №27 «Филиппок»);
- 1.7. Юридический адрес организации (учреждения):  
628605, РФ, Тюменская область, Ханты-Мансийский автономный округ- Югра,  
г. Нижневартовск, ул. Дружбы – Народов д. 22А;
- 1.8. Основание для пользования объектом (оперативное управление, аренда, собственность)  
оперативное управление;
- 1.9. Форма собственности (государственная, негосударственная):  
Государственная;
- 1.10. Территориальная принадлежность (*федеральная, региональная, муниципальная*):  
Муниципальная;
- 1.11. Вышестоящая организация:  
Департамент образования администрации города Нижневартовска;
- 1.12. Адрес вышестоящей организации, другие координаты:  
628615, Российская Федерация, Тюменская область, Ханты-Мансийский автономный округ-  
Югра, г. Нижневартовск, ул.Дзержинского, д.15, телефон: (8-3466)43-75-29, факс:(83466)43-  
66-20, электронный адрес: do@n-vartovsk.ru;

## 2. Характеристика деятельности организации на объекте (по обслуживанию населения)

- 2.1. Сфера деятельности:  
Образование;
- 2.2. Виды оказываемых услуг:  
Образовательные услуги присмотр и уход за детьми;
- 2.3. Форма оказания услуг:  
На объекте;
- 2.4. Категории обслуживаемого населения по возрасту:  
Дети;
- 2.5. Категории обслуживаемых инвалидов: инвалиды, передвигающиеся на коляске, инвалиды с нарушениями опорно-двигательного аппарата; нарушениями зрения, нарушениями слуха, нарушениями умственного развития - Нет;
- 2.6. Плановая мощность:  
посещаемость (количество обслуживаемых в день) – 248 человек, вместимость - 250 человек, пропускная способность - 280 человек;
- 2.7. Участие в исполнении ИПР инвалида, ребенка-инвалида (да, нет): Нет;

## 3. Состояние доступности объекта

- 3.1 Путь следования к объекту пассажирским транспортом:  
ООТ «Ханты-Мансийская д.19» по ул. Ханты-Мансийская, по направлению к ул. Ленина, маршруты:  
Автобусы - № 5, 9, 21, 103;  
Маршрутные такси – 2, 5к, 32;  
ООТ «Ханты-Мансийская д.19» по ул. Ханты-Мансийская, по направлению к ул. 60 лет Октября, маршруты:  
Автобусы - № 5, 9, 21, 103;  
Маршрутные такси – 2, 5к, 32;  
наличие адаптированного пассажирского транспорта к объекту:  
ООТ «Ханты-Мансийская д.19» по ул. Ханты-Мансийская, по направлению к ул. Ленина, маршруты:  
Автобусы - № 5, 9, 21, 103;  
ООТ «Ханты-Мансийская д.19» по ул. Ханты-Мансийская, по направлению к ул. 60 лет Октября, маршруты:  
Автобусы - № 5, 9, 21, 103;  
(Данные взяты с информационного портала о движении специализированных автобусов, которые оборудованы откидным трапом для заезда инвалидной коляски в салон автобуса, где предусмотрено специальное место для её крепления (<http://www.patp2-nv.ru/monitoring/>) (<http://www.patp1.ru/map/index.php>))
- 3.2 Путь к объекту от ближайшей остановки пассажирского транспорта:
- 3.2.1. расстояние до объекта от остановки транспорта: ООТ «Ханты-Мансийская д.19» по ул. Ханты-Мансийская, по направлению к ул. Ленина, расстояние: 495 м;  
ООТ «Ханты-Мансийская д.19» по ул. Ханты-Мансийская, по направлению к ул. 60 лет Октября, расстояние 550 м;
- 3.2.2. время движения (пешком) ООТ «Ханты-Мансийская д.19» по ул. Ханты-Мансийская, по направлению к ул. Ленина, время: 6-10 мин;  
ООТ «Ханты-Мансийская д.19» по ул. Ханты-Мансийская, по направлению к ул. 60 лет Октября, время: 7-11 мин;



3.2.3. наличие выделенного от проезжей части пешеходного пути (*да, нет*): ООТ «Ханты-Мансийская д.19» по ул. Ханты-Мансийская, по направлению к ул. Ленина, – Да, адаптирован частично;

ООТ «Ханты-Мансийская д.19» по ул. Ханты-Мансийская, по направлению к ул. 60 лет Октября,- Да, адаптирован частично;

3.2.4. Перекрестки: Есть, регулируемые (светофор со звуковым оповещением);

3.2.5. Информация на пути следования к объекту: нет;

3.2.6. Перепады высоты на пути: Есть;

Их обустройство для инвалидов на коляске: Есть (частично; отсутствует визуальная, контрастная маркировка; высота перепада выше предельной нормы, согласно СП 59.13330.2016; дополнительно – асфальтное покрытие, расположенное на путях следования, требует ремонта);

3.3. Организация доступности объекта для инвалидов – форма обслуживания \*

№	Категория инвалидов (вид нарушения)	Вариант организации доступности объекта (формы обслуживания)*
	Все категории инвалидов и МГН	Б
1	<i>в том числе инвалиды:</i>	
2	передвигающиеся на креслах-колясках	ВНД
3	с нарушениями опорно-двигательного аппарата	ВНД
4	с нарушениями зрения	Б
5	с нарушениями слуха	Б
6	с нарушениями умственного развития	Б

\* - указывается один из вариантов: «А», «Б», «ДУ», «ВНД»

3.4 Состояние доступности основных структурно-функциональных зон

№	Основные структурно-функциональные зоны	Состояние доступности, в том числе для основных категорий инвалидов**
1	Территория, прилегающая к зданию (участок)	ДЧ-И (Г, У) ВНД (К, О, С)
2	Вход (входы) в здание	ДЧ-И (Г, У) ВНД (К, О, С)
3	Путь (пути) движения внутри здания (в т.ч. пути эвакуации)	ДЧ-И (Г) ДУ (У) ВНД (К, О, С)
4	Зона целевого назначения здания (целевого посещения объекта)	ДУ (К, О, У) ВНД (С, Г)
5	Санитарно-гигиенические помещения	ДУ (У) ВНД (К, О, С, Г)
6	Система информации и связи (на всех зонах)	ДЧ-И (К, О) ДУ (У) ВНД (Г, С)
7	Пути движения к объекту (от остановки транспорта)	---

\*\* Указывается: ДП-В - доступно полностью всем; ДП-И (К, О, С, Г, У) – доступно полностью избирательно (указать категории инвалидов); ДЧ-В - доступно частично всем; ДЧ-И (К, О, С, Г, У) – доступно частично избирательно (указать категории инвалидов); ДУ - доступно условно, ВНД – временно недоступно

### 3.5. Итоговое заключение о состоянии доступности ОСИ:

ВНД (Временно недоступно)

\* Архитектурно-планировочные и организационные решения отсутствуют либо ранее данные не выполнены, требуют дополнительных согласований:

- параметры структурно-планировочных элементов не соответствуют нормативным требованиям;
- нет альтернативных форм обслуживания;

В части СФЗ Доступно условно:

Требования нормативных документов в планировании и строительстве не выполнены, в части, технически невозможны: Решение об условной доступности принимается при выполнении следующих условий:

- согласование с представителями потребителя (ООИ) в качестве приемлемых имеющиеся нарушения некоторых параметров структурно-функциональных элементов;
- при организации помощи инвалиду (другому МГН) со стороны сотрудников учреждения для получения услуги на этом объекте, в том числе при использовании дополнительных индивидуальных технических средств (например, шагающего подъемника, «скаломобиля»);
- при организации иной альтернативной формы обслуживания (на дому, в другом месте пребывания инвалида, дистанционно, в другом учреждении);

В части СФЗ Доступно частично – избирательно (не все нозологии инвалидности);

- 1) Соответствие нормативам лишь основных функциональных зон (досягаемости мест целевого назначения) для отдельных категорий инвалидов
- 2) Организованы специально выделенные пути и места обслуживания для отдельных категорий инвалидов, а также специальные участки для их обслуживания - по варианту "Б" (СП 35-101-2001, Актуализированная редакция СП 59.13330.2016)

## 4. Управленческое решение

### 4.1. Рекомендации по адаптации основных структурных элементов объекта

№	Основные структурно-функциональные зоны объекта	Рекомендации по адаптации объекта (вид работы)*
1	Территория, прилегающая к зданию (участок)	Текущий
2	Вход (входы) в здание	Текущий
3	Путь (пути) движения внутри здания (в т.ч. пути эвакуации)	Текущий
4	Зона целевого назначения здания (целевого посещения объекта)	Текущий
5	Санитарно-гигиенические помещения	Технические решения невозможны
6	Система информации на объекте (на всех зонах)	Текущий
7	Пути движения к объекту (от остановки транспорта)	Технические решения невозможны
	Все зоны и участки	---

\*- указывается один из вариантов (видов работ): не нуждается; ремонт (текущий, капитальный); индивидуальное решение с ТСР; технические решения невозможны – организация альтернативной формы обслуживания



4.2. Период проведения работ:  
2021-2025;

в рамках исполнения: Приложения №1 к Паспорту доступности объекта в приоритетных сферах жизнедеятельности инвалидов и других маломобильных групп населения: График проведения работ по адаптации;

4.3. Ожидаемый результат (по состоянию доступности) после выполнения работ по адаптации: ДЧ-И (Доступно частично избирательно);

Оценка результата исполнения программы, плана (по состоянию доступности): ВНД (Временно недоступно);

4.4. Для принятия решения требуется, не требуется (*нужное подчеркнуть*):

Согласование: общественные объединения инвалидов (их территориальные подразделения);

Имеется заключение уполномоченной организации о состоянии доступности объекта (наименование документа и выдавшей его организации, дата), прилагается;

4.5. Информация размещена (обновлена) на Карте доступности субъекта РФ дата:

Приложение №2 к Паспорту доступности объекта в приоритетных сферах жизнедеятельности инвалидов и других маломобильных групп населения: График контрольных проверок (оценка результат исполнения плана по адаптации, с размещением (обновлением) информации на картах доступности: [www.zhit-vmeste.ru](http://www.zhit-vmeste.ru), [www.kartadostupnosti.ru](http://www.kartadostupnosti.ru); [www.tismgr.admhmao.ru](http://www.tismgr.admhmao.ru));

## 5. Особые отметки

Паспорт сформирован на основании:

1. Анкеты (*информации об объекте*) от 18.06.2021 г;
2. Акта обследования объекта от 18.06.2021г;
3. Решения Комиссии от 21.06.2021 г;

Приложение А.1

УТВЕРЖДАЮ



И.О. Заведующий

МБДОУ ДС №27 "Филиппок"

/Сайфуллина З.А./

Анкета

Анкета

(информация об объекте социальной инфраструктуры)  
к паспорту доступности ОСИ

1. Общие сведения об объекте

- 1.1. Наименование (вид) объекта: Муниципальное бюджетное дошкольное образовательное учреждение детский сад №27 «Филиппок»;
- 1.2. Адрес объекта: 628605 Ханты-Мансийский автономный округ - Югра, Тюменская область, город Нижневартовск, ул. Ханты – Мансийская, 21А;
- 1.3. Сведения о размещении объекта:  
- отдельно стоящее здание: производственная деятельность осуществляется на 2 этажах, общая площадь 1796,5 кв.м;  
- наличие прилегающего земельного участка (да, нет); Да, площадь: 8863 кв.м;
- 1.4. Год постройки здания 1988, последнего капитального ремонта: Нет данных;
- 1.5. Дата предстоящих плановых ремонтных работ:  
Текущего: Нет данных,  
Капитального: Нет данных;

Сведения об организации, расположенной на объекте

- 1.6. Название организации (учреждения):  
Муниципальное бюджетное дошкольное образовательное учреждение детский сад №27 «Филиппок», (МБДОУ ДС №27 «Филиппок»);
- 1.7. Юридический адрес организации (учреждения):  
628605, Российская Федерация, Тюменская область, Ханты-Мансийский автономный округ -Югра, г.Нижневартовск, ул.Дружбы Народов д. 22А;
- 1.8. Основание для пользования объектом (оперативное управление, аренда, собственность): Оперативное управление;
- 1.9. Форма собственности (государственная, негосударственная):  
Государственная;
- 1.10. Территориальная принадлежность (федеральная, региональная, муниципальная):  
Муниципальная;
- 1.11. Вышестоящая организация:  
Департамент образования администрации города Нижневартовска;
- 1.12. Адрес вышестоящей организации, другие координаты:  
628615, Российская Федерация, Тюменская область, Ханты-Мансийский автономный округ - Югра, г.Нижневартовск, ул. Дзержинского 15, телефон: (8-3466)43-75-29  
факс: 8(3466) 43-66-20, электронный адрес: do@n-vartovsk.ru;

## 2. Характеристика деятельности организации на объекте (по обслуживанию населения)

### 2.1. Сфера деятельности:

Образование;

### 2.2. Виды оказываемых услуг:

Образовательные услуги присмотр и уход за детьми;

### 2.3. Форма оказания услуг:

На объекте;

### 2.4. Категории обслуживаемого населения по возрасту:

Дети;

2.5. Категории обслуживаемых инвалидов: инвалиды, передвигающиеся на коляске, инвалиды с нарушениями опорно-двигательного аппарата; нарушениями зрения, нарушениями слуха, нарушениями умственного развития - Нет;

### 2.6. Плановая мощность:

посещаемость (количество обслуживаемых в день) – 248 человек, вместимость - 250 человек, пропускная способность - 280 человек;

2.7. Участие в исполнении ИПР инвалида, ребенка-инвалида (да, нет): Нет;

## 3. Состояние доступности объекта

### 3.1 Путь следования к объекту пассажирским транспортом:

ООТ «Ханты-Мансийская д.19» по ул. Ханты-Мансийская, по направлению к ул. Ленина, маршруты:

Автобусы - № 5, 9, 21, 103;

Маршрутные такси – 2, 5к, 32;

ООТ «Ханты-Мансийская д.19» по ул. Ханты-Мансийская, по направлению к ул. 60 лет

Октября, маршруты:

Автобусы - № 5, 9, 21, 103;

Маршрутные такси – 2, 5к, 32;

наличие адаптированного пассажирского транспорта к объекту:

ООТ «Ханты-Мансийская д.19» по ул. Ханты-Мансийская, по направлению к ул. Ленина,

маршруты:

Автобусы - № 5, 9, 21, 103;

ООТ «Ханты-Мансийская д.19» по ул. Ханты-Мансийская, по направлению к ул. 60 лет

Октября, маршруты:

Автобусы - № 5, 9, 21, 103;

(Данные взяты с информационного портала о движении специализированных автобусов, которые оборудованы откидным трапом для заезда инвалидной коляски в салон автобуса, где предусмотрено специальное место для её крепления (<http://www.patp2-nv.ru/monitoring/>) (<http://www.patp1.ru/map/index.php>))

### 3.2 Путь к объекту от ближайшей остановки пассажирского транспорта:

3.2.1. расстояние до объекта от остановки транспорта: ООТ «Ханты-Мансийская д.19» по ул. Ханты-Мансийская, по направлению к ул. Ленина, расстояние: 495 м;

ООТ «Ханты-Мансийская д.19» по ул. Ханты-Мансийская, по направлению к ул. 60 лет Октября, расстояние 550 м;

3.2.2. время движения (пешком) ООТ «Ханты-Мансийская д.19» по ул. Ханты-Мансийская, по направлению к ул. Ленина, время: 6-10 мин;

ООТ «Ханты-Мансийская д.19» по ул. Ханты-Мансийская, по направлению к ул. 60 лет Октября, время: 7-11 мин;



3.2.3. наличие выделенного от проезжей части пешеходного пути (*да, нет*): ООТ «Ханты-Мансийская д.19» по ул. Ханты-Мансийская, по направлению к ул. Ленина, – Да, адаптирован частично;

ООТ «Ханты-Мансийская д.19» по ул. Ханты-Мансийская, по направлению к ул. 60 лет Октября,- Да, адаптирован частично;

3.2.4. Перекрестки: Есть, регулируемые (светофор со звуковым оповещением);

3.2.5. Информация на пути следования к объекту: нет;

3.2.6. Перепады высоты на пути: Есть;

Их обустройство для инвалидов на коляске: Есть (частично; отсутствует визуальная, контрастная маркировка; высота перепада выше предельной нормы, согласно СП 59.13330.2016; дополнительно – асфальтное покрытие, расположенное на путях следования, требует ремонта);

3.3. Организация доступности объекта для инвалидов – форма обслуживания \*

№	Категория инвалидов (вид нарушения)	Вариант организации доступности объекта (формы обслуживания)*
	Все категории инвалидов и МГН	Б
1	<i>в том числе инвалиды:</i>	
2	передвигающиеся на креслах-колясках	ВНД
3	с нарушениями опорно-двигательного аппарата	ВНД
4	с нарушениями зрения	Б
5	с нарушениями слуха	Б
6	с нарушениями умственного развития	Б

\* - указывается один из вариантов: «А», «Б», «ДУ», «ВНД»

3.4 Состояние доступности основных структурно-функциональных зон

№	Основные структурно-функциональные зоны	Состояние доступности, в том числе для основных категорий инвалидов**
1	Территория, прилегающая к зданию (участок)	ДЧ-И (Г, У) ВНД (К, О, С)
2	Вход (входы) в здание	ДЧ-И (Г, У) ВНД (К, О, С)
3	Путь (пути) движения внутри здания (в т.ч. пути эвакуации)	ДЧ-И (Г) ДУ (У) ВНД (К, О, С)
4	Зона целевого назначения здания (целевого посещения объекта)	ДУ (К, О, У) ВНД (С, Г)
5	Санитарно-гигиенические помещения	ДУ (У) ВНД (К, О, С, Г)
6	Система информации и связи (на всех зонах)	ДЧ-И (К, О) ДУ (У) ВНД (Г, С)
7	Пути движения к объекту (от остановки транспорта)	---

\*\* Указывается: ДП-В - доступно полностью всем; ДП-И (К, О, С, Г, У) – доступно полностью избирательно (указать категории инвалидов); ДЧ-В - доступно частично всем; ДЧ-И (К, О, С, Г, У) – доступно частично избирательно (указать категории инвалидов); ДУ - доступно условно, ВНД – временно недоступно

3.5. Итоговое заключение о состоянии доступности ОСИ:

ВНД (Временно недоступно)



- \* Архитектурно-планировочные и организационные решения отсутствуют либо ранее данные не выполнены, требуют дополнительных согласований:
- параметры структурно-планировочных элементов не соответствуют нормативным требованиям;
  - нет альтернативных форм обслуживания;

В части СФЗ Доступно условно:

Требования нормативных документов в планировании и строительстве не выполнены, в части, технически невозможны: Решение об условной доступности принимается при выполнении следующих условий:

- согласование с представителями потребителя (ООИ) в качестве приемлемых имеющиеся нарушения некоторых параметров структурно-функциональных элементов;
- при организации помощи инвалиду (другому МГН) со стороны сотрудников учреждения для получения услуги на этом объекте, в том числе при использовании дополнительных индивидуальных технических средств (например, шагающего подъемника, «скаломобиля»);
- при организации иной альтернативной формы обслуживания (на дому, в другом месте пребывания инвалида, дистанционно, в другом учреждении);

В части СФЗ Доступно частично – избирательно (не все нозологии инвалидности);

- 1) Соответствие нормативам лишь основных функциональных зон (досыгаемости мест целевого назначения) для отдельных категорий инвалидов
- 2) Организованы специально выделенные пути и места обслуживания для отдельных категорий инвалидов, а также специальные участки для их обслуживания - по варианту "Б" (СП 35-101-2001, Актуализированная редакция СП 59.13330.2016)

#### 4. Управленческое решение

##### 4.1. Рекомендации по адаптации основных структурных элементов объекта

№	Основные структурно-функциональные зоны объекта	Рекомендации по адаптации объекта (вид работы)*
1	Территория, прилегающая к зданию (участок)	Текущий
2	Вход (входы) в здание	Текущий
3	Путь (пути) движения внутри здания (в т.ч. пути эвакуации)	Текущий
4	Зона целевого назначения здания (целевого посещения объекта)	Текущий
5	Санитарно-гигиенические помещения	Технические решения невозможны
6	Система информации на объекте (на всех зонах)	Текущий
7	Пути движения к объекту (от остановки транспорта)	Технические решения невозможны
	Все зоны и участки	---

\*- указывается один из вариантов (видов работ): не нуждается; ремонт (текущий, капитальный); индивидуальное решение с ТСР; технические решения невозможны – организация альтернативной формы обслуживания

##### 4.2. Период проведения работ: 2021-2025;

в рамках исполнения: Приложения №1 к Паспорту доступности объекта в приоритетных сферах жизнедеятельности инвалидов и других маломобильных групп населения: График проведения работ по адаптации;

4.3. Ожидаемый результат (по состоянию доступности) после выполнения работ по адаптации: ДЧ-И (Доступно частично избирательно);

Оценка результата исполнения программы, плана (по состоянию доступности): ВНД (Временно недоступно);

4.4. Для принятия решения требуется, не требуется (*нужное подчеркнуть*):

Согласование: общественные объединения инвалидов (их территориальные подразделения);

Имеется заключение уполномоченной организации о состоянии доступности объекта (наименование документа и выдавшей его организации, дата),

прилагается:

4.5. Информация размещена (обновлена) на Карте доступности субъекта РФ дата:

Приложение №2 к Паспорту доступности объекта в приоритетных сферах жизнедеятельности инвалидов и других маломобильных групп населения: График контрольных проверок (оценка результат исполнения плана по адаптации, с размещением (обновлением) информации на картах доступности: [www.zhit-vmeste.ru](http://www.zhit-vmeste.ru), [www.kartadostupnosti.ru](http://www.kartadostupnosti.ru); [www.tismgr.adhmao.ru](http://www.tismgr.adhmao.ru));

---

*(подпись, Ф.И.О., должность; координаты для связи уполномоченного представителя объекта)*



Приложение А.2



И.О. Заведующий  
«МБДОУ ДС №27 "Филиппок"»

/Сайфуллина З.А./

Акт обследования  
объекта социальной инфраструктуры к паспорту доступности ОСИ

г. Нижневартовск

18.06.2021 г.

1. Общие сведения об объекте

- 1.1. Наименование (вид) объекта: Муниципальное бюджетное дошкольное образовательное учреждение детский сад №27 «Филиппок»;
- 1.2. Адрес объекта: 628605 Ханты-Мансийский автономный округ - Югра, Тюменская область, город Нижневартовск, ул. Ханты – Мансийская, 21А;
- 1.3. Сведения о размещении объекта:  
- отдельно стоящее здание: производственная деятельность осуществляется на 2 этажах, общая площадь 1796,5 кв.м;  
- наличие прилегающего земельного участка (да, нет); Да, площадь: 8863 кв.м;
- 1.4. Год постройки здания 1988, последнего капитального ремонта: Нет данных;
- 1.5. Дата предстоящих плановых ремонтных работ:  
Текущего: Нет данных,  
Капитального: Нет данных;

Сведения об организации, расположенной на объекте

- 1.6. Название организации (учреждения):  
Муниципальное бюджетное дошкольное образовательное учреждение детский сад №27 «Филиппок», (МБДОУ ДС №27 «Филиппок»);
- 1.7. Юридический адрес организации (учреждения):  
628605, Российская Федерация, Тюменская область, Ханты-Мансийский автономный округ -Югра, г.Нижневартовск, ул.Дружбы Народов д. 22А;
- 1.8. Основание для пользования объектом (оперативное управление, аренда, собственность): Оперативное управление;
- 1.9. Форма собственности (государственная, негосударственная):  
Государственная;
- 1.10. Территориальная принадлежность (федеральная, региональная, муниципальная):  
Муниципальная;
- 1.11. Вышестоящая организация:  
Департамент образования администрации города Нижневартовска;
- 1.12. Адрес вышестоящей организации, другие координаты:  
628615, Российская Федерация, Тюменская область, Ханты-Мансийский автономный округ - Югра, г.Нижневартовск, ул. Дзержинского 15, телефон: (8-3466)43-75-29  
факс: 8(3466) 43-66-20, электронный адрес: do@n-vartovsk.ru;

## 2. Характеристика деятельности организации на объекте (по обслуживанию населения)

### 2.1. Сфера деятельности:

Образование;

### 2.2. Виды оказываемых услуг:

Образовательные услуги присмотр и уход за детьми;

### 2.3. Форма оказания услуг:

На объекте;

### 2.4. Категории обслуживаемого населения по возрасту:

Дети;

2.5. Категории обслуживаемых инвалидов: инвалиды, передвигающиеся на коляске, инвалиды с нарушениями опорно-двигательного аппарата; нарушениями зрения, нарушениями слуха, нарушениями умственного развития - Нет;

### 2.6. Плановая мощность:

посещаемость (количество обслуживаемых в день) – 248 человек, вместимость - 250 человек, пропускная способность - 280 человек;

2.7. Участие в исполнении ИПР инвалида, ребенка-инвалида (да, нет): Нет;

## 3. Состояние доступности объекта

### 3.1 Путь следования к объекту пассажирским транспортом:

ООТ «Ханты-Мансийская д.19» по ул. Ханты-Мансийская, по направлению к ул. Ленина, маршруты:

Автобусы - № 5, 9, 21, 103;

Маршрутные такси – 2, 5к, 32;

ООТ «Ханты-Мансийская д.19» по ул. Ханты-Мансийская, по направлению к ул. 60 лет

Октября, маршруты:

Автобусы - № 5, 9, 21, 103;

Маршрутные такси – 2, 5к, 32;

наличие адаптированного пассажирского транспорта к объекту:

ООТ «Ханты-Мансийская д.19» по ул. Ханты-Мансийская, по направлению к ул. Ленина,

маршруты:

Автобусы - № 5, 9, 21, 103;

ООТ «Ханты-Мансийская д.19» по ул. Ханты-Мансийская, по направлению к ул. 60 лет

Октября, маршруты:

Автобусы - № 5, 9, 21, 103;

(Данные взяты с информационного портала о движении специализированных автобусов, которые оборудованы откидным трапом для заезда инвалидной коляски в салон автобуса, где предусмотрено специальное место для её крепления (<http://www.patp2-nv.ru/monitoring/>) (<http://www.patp1.ru/map/index.php>))

### 3.2 Путь к объекту от ближайшей остановки пассажирского транспорта:

3.2.1. расстояние до объекта от остановки транспорта: ООТ «Ханты-Мансийская д.19» по ул. Ханты-Мансийская, по направлению к ул. Ленина, расстояние: 495 м;

ООТ «Ханты-Мансийская д.19» по ул. Ханты-Мансийская, по направлению к ул. 60 лет Октября, расстояние 550 м;

3.2.2. время движения (пешком) ООТ «Ханты-Мансийская д.19» по ул. Ханты-Мансийская, по направлению к ул. Ленина, время: 6-10 мин;



ООТ «Ханты-Мансийская д.19» по ул. Ханты-Мансийская, по направлению к ул. 60 лет Октября, время: 7-11 мин;

3.2.3. наличие выделенного от проезжей части пешеходного пути (*да, нет*): ООТ «Ханты-Мансийская д.19» по ул. Ханты-Мансийская, по направлению к ул. Ленина, – Да, адаптирован частично;

ООТ «Ханты-Мансийская д.19» по ул. Ханты-Мансийская, по направлению к ул. 60 лет Октября,- Да, адаптирован частично;

3.2.4. Перекрестки: Есть, регулируемые (светофор со звуковым оповещением);

3.2.5. Информация на пути следования к объекту: нет;

3.2.6. Перепады высоты на пути: Есть;

Их обустройство для инвалидов на коляске: Есть (частично; отсутствует визуальная, контрастная маркировка; высота перепада выше предельной нормы, согласно СП 59.13330.2016; дополнительно – асфальтное покрытие, расположенное на путях следования, требует ремонта);

3.3. Организация доступности объекта для инвалидов – форма обслуживания\*

№	Категория инвалидов (вид нарушения)	Вариант организации доступности объекта (формы обслуживания)*
	Все категории инвалидов и МГН	Б
1	<i>в том числе инвалиды:</i>	
2	передвигающиеся на креслах-колясках	ВНД
3	с нарушениями опорно-двигательного аппарата	ВНД
4	с нарушениями зрения	Б
5	с нарушениями слуха	Б
6	с нарушениями умственного развития	Б

\* - указывается один из вариантов: «А», «Б», «ДУ», «ВНД»

3.4 Состояние доступности основных структурно-функциональных зон

№	Основные структурно-функциональные зоны	Состояние доступности, в том числе для основных категорий инвалидов**
1	Территория, прилегающая к зданию (участок)	ДЧ-И (Г, У) ВНД (К, О, С)
2	Вход (входы) в здание	ДЧ-И (Г, У) ВНД (К, О, С)
3	Путь (пути) движения внутри здания (в т.ч. пути эвакуации)	ДЧ-И (Г) ДУ (У) ВНД (К, О, С)
4	Зона целевого назначения здания (целевого посещения объекта)	ДУ (К, О, У) ВНД (С, Г)
5	Санитарно-гигиенические помещения	ДУ (У) ВНД (К, О, С, Г)
6	Система информации и связи (на всех зонах)	ДЧ-И (К, О) ДУ (У) ВНД (Г, С)
7	Пути движения к объекту (от остановки транспорта)	---

\*\* Указывается: ДП-В - доступно полностью всем; ДП-И (К, О, С, Г, У) – доступно полностью избирательно (указать категории инвалидов); ДЧ-В - доступно частично всем; ДЧ-И (К, О, С, Г, У) – доступно частично избирательно (указать категории инвалидов); ДУ - доступно условно, ВНД – временно недоступно

3.5. Итоговое заключение о состоянии доступности ОСИ:

ВНД (Временно недоступно)

\* Архитектурно-планировочные и организационные решения отсутствуют либо ранее данные не выполнены, требуют дополнительных согласований:

- параметры структурно-планировочных элементов не соответствуют нормативным требованиям;
- нет альтернативных форм обслуживания;

В части СФЗ Доступно условно:

Требования нормативных документов в планировании и строительстве не выполнены, в части, технически невозможны: Решение об условной доступности принимается при выполнении следующих условий:

- согласование с представителями потребителя (ООИ) в качестве приемлемых имеющиеся нарушения некоторых параметров структурно-функциональных элементов;
- при организации помощи инвалиду (другому МГН) со стороны сотрудников учреждения для получения услуги на этом объекте, в том числе при использовании дополнительных индивидуальных технических средств (например, шагающего подъемника, «скаломобиля»);
- при организации иной альтернативной формы обслуживания (на дому, в другом месте пребывания инвалида, дистанционно, в другом учреждении);

В части СФЗ Доступно частично – избирательно (не все нозологии инвалидности);

- 1) Соответствие нормативам лишь основных функциональных зон (достижимости мест целевого назначения) для отдельных категорий инвалидов
- 2) Организованы специально выделенные пути и места обслуживания для отдельных категорий инвалидов, а также специальные участки для их обслуживания - по варианту "Б" (СП 35-101-2001, Актуализированная редакция СП 59.13330.2016)

#### 4. Управленческое решение

##### 4.1. Рекомендации по адаптации основных структурных элементов объекта

№	Основные структурно-функциональные зоны объекта	Рекомендации по адаптации объекта (вид работы)*
1	Территория, прилегающая к зданию (участок)	Текущий
2	Вход (входы) в здание	Текущий
3	Путь (пути) движения внутри здания (в т.ч. пути эвакуации)	Текущий
4	Зона целевого назначения здания (целевого посещения объекта)	Текущий
5	Санитарно-гигиенические помещения	Технические решения невозможны
6	Система информации на объекте (на всех зонах)	Текущий
7	Пути движения к объекту (от остановки транспорта)	Технические решения невозможны
	Все зоны и участки	---

\*- указывается один из вариантов (видов работ): не нуждается; ремонт (текущий, капитальный); индивидуальное решение с ТСР; технические решения невозможны – организация альтернативной формы обслуживания

##### 4.2. Период проведения работ: 2021-2025;



в рамках исполнения: Приложения №1 к Паспорту доступности объекта в приоритетных сферах жизнедеятельности инвалидов и других маломобильных групп населения: График проведения работ по адаптации;

4.3. Ожидаемый результат (по состоянию доступности) после выполнения работ по адаптации: ДЧ-И (Доступно частично избирательно);

Оценка результата исполнения программы, плана (по состоянию доступности): ВНД (Временно недоступно);

4.4. Для принятия решения требуется, не требуется (*нужное подчеркнуть*):

Согласование: общественные объединения инвалидов (их территориальные подразделения);

Имеется заключение уполномоченной организации о состоянии доступности объекта (наименование документа и выдавшей его организации, дата),

прилагается;

4.5. Информация размещена (обновлена) на Карте доступности субъекта РФ дата:

Приложение №2 к Паспорту доступности объекта в приоритетных сферах жизнедеятельности инвалидов и других маломобильных групп населения: График контрольных проверок (оценка результат исполнения плана по адаптации, с размещением (обновлением) информации на картах доступности: [www.zhit-vmeste.ru](http://www.zhit-vmeste.ru), [www.kartadostupnosti.ru](http://www.kartadostupnosti.ru); [www.tismgr.adhmao.ru](http://www.tismgr.adhmao.ru));

5. Особые отметки

Приложения:

Результаты обследования:

1. Территории, прилегающей к объекту
2. Входа (входов) в здание
3. Путей движения в здании
4. Зоны целевого назначения объекта
5. Санитарно-гигиенических помещений
6. Системы информации (и связи) на объекте
7. Результаты фотофиксации

на 4 л.  
на 7 л.  
на 7 л.  
на 3 л.  
на 5 л.  
на 2 л.  
на 9 л.

Руководитель рабочей группы:  
И.О. Заведующий  
МБДОУ ДС №27 "Филиппок"

Сайфуллина З.А.



Заместитель заведующего по АХР  
МБДОУ ДС №27 "Филиппок":

Анисимова Н.Н.

Заведующий хозяйством  
МБДОУ ДС №27 "Филиппок":

Нестеренко И.А.

Заместитель заведующего  
по безопасности  
МБДОУ ДС №27 "Филиппок":

Бердюгина С.А.

В том числе:  
Председатель общественной организации  
«Нижевартовское городское общество слепых»



Торбачева С.А./

Председатель Ханты-Мансийского регионального отделения  
Общероссийской общественной организации инвалидов  
«Всероссийское общество глухих»



Лазурко С.В./

Специалист, аккредитованный в качестве эксперта  
в области создания и обеспечения безбарьерной  
среды для людей с инвалидностью и  
маломобильных групп населения  
Системы добровольной сертификации  
Общероссийской ОО  
«Всероссийское общество инвалидов»  
«Мир, доступный для всех»



/ Пашенко Р.С./



Приложение 1  
к Акту обследования ОСИ  
к паспорту доступности ОСИ

I Результаты обследования:

1. Территории, прилегающей к зданию (участка): МБДОУ ДС №27 «Филиппок»; 628605 Ханты-Мансийский автономный округ - Югра, Тюменская область, город Нижневартовск, ул. Ханты – Мансийская, 21А;

№	Наименование функционально-планировочного элемента	Наличие элемента		Выявленные нарушения и замечания		Работы по адаптации объектов		
		есть/нет	№ на плане	№ фото	Содержание	Значимо для инвалида (категория)	Содержание	Виды работ
1.1	Вход (входы) на территорию	Есть	---	1	Отсутствует контрастная маркировка входной калитки;	С	Выполнить нанесение контрастной маркировки входной калитки;	- Контрастная маркировка входной калитки (яркая, контрастная покраска опорных столбов калитки и нанесение контрастной поперечной полосы на полотно самой калитке, на высоте не ниже 1,2 м., не выше 1,5 м.);
1.2	Путь (пути) движения на территории	Есть	---	2,3,4,5,6, 7,8,9,10, 11,12,13, 14,15,16	Отсутствует визуальная, контрастная маркировка ограждений путей движения, бордюрных камней; высота перепада выше придельной нормы, согласно СП 59.13330.2016; Покрытие пешеходных дорожек.	К, О, С	Нанести визуальную, контрастную маркировку; привести в норму, согласно требований СП 59.13330.2016 высоты перепадов тротуаров и иных путей движения к объекту; Покрытие пешеходных дорожек.	Нанести контрастную маркировку путей движения на территории объекта, а именно, контрастная маркировка ограждения (забора), бордюрных камней методом окрашивания; Запланировать проведение ремонтных работ покрытий пешеходных дорожек вымощенных плиткой, с асфальтным покрытием, обеспечить наличие съездов, по всей ширине пешеходного пути, в местах примыкания пешеходной дорожки и проезжих.

					асфальтное покрытие, расположенное на путях следования, требует ремонта; Переходы в местах примыкания пешеходной дорожки и проезжих, внутридворовых, путей образуют единичную ступень, что недопустимо п.5.1.12 СП 59.13330.2016			асфальтное покрытие, расположенное на путях следования привести в соответствие требованиям ГОСТ 33150-2014 Дороги автомобильные общего пользования. Проектирование пешеходных и велосипедных дорожек. Общие требования; Обеспечить наличие съездов на местах примыкания пешеходной дорожки и проезжих, внутридворовых, путей;	внутридворовых, путей;
1.3	Лестница (наружная)	Нет	---	---	---	---	---	---	---
1.4	Пандус (наружный)	Нет	---	---	---	---	---	---	---
1.5	Автостоянка и парковка	Нет	---	---	---	---	---	---	---
	Общие требования к зоне	Нет	---	17,18		Отсутствует визуальная, контрастная маркировка; высота перепада выше	К, О, С	Нанести визуальную, контрастную маркировку; привести в норму, согласно	Определить круг собственников территорий, на которых расположены пути движения от ближайшей ООТ. Сообщить, собственникам



				придельной нормы, согласно СП 59.13330.2016; Бетонное покрытие, расположенное на путях следования, требует ремонта		требований СП 59.13330.2016 высоты перепадов тротуаров и иных путей движения к объекту; Бетонное покрытие, расположенное на путях следования привести в соответствие требованиям ГОСТ 33150-2014 Дороги автомобильные общего пользования. Проектирование пешеходных и велосипедных дорожек. Общие требования	территорий на путях движения от ООТ к объекту, о необходимости незамедлительно привести подконтрольные им участки, в соответствии с требованиями СП и ГОСТ, в связи с оказанием на объекте услуг для людей с инвалидностью и МГН, так как при следовании к объекту для получения услуги возникает риск причинения вреда здоровью людей с инвалидностью и МГН.
--	--	--	--	--	--	--	---

II Заключение по зоне:

Наименование структурно-функциональной зоны	Состояние доступности* (к пункту 3.4 Акта обследования ОСИ)	Приложение		Рекомендации по адаптации (вид работы)** к пункту 4.1 Акта обследования ОСИ
		№ на плане	№ фото	
Территория, прилегающая к зданию (участок)	ДЧ-И (Г, У) ВНД (К, О, С)	---	1-18	Текущий ремонт

\* указывается: ДП-В - доступно полностью всем; ДП-И (К, О, С, Г, У) – доступно полностью избирательно (указать категорию инвалидов); ДЧ-В - доступно частично всем; ДЧ-И (К, О, С, Г, У) – доступно частично избирательно (указать категорию инвалидов); ДУ - доступно условно; ВНД - недоступно

\*\*указывается один из вариантов: не нуждается; ремонт (текущий, капитальный); индивидуальный; индивидуальное решение с ТСР; технические решения невозможны – организация альтернативной формы обслуживания

Комментарий к заключению:



I Результаты обследования:

2. Входа (входов) в здание: МБДОУ ДС №27 «Филиппок»; 628605 Ханты-Мансийский автономный округ - Югра, Тюменская область, город Нижневартовск, ул. Ханты – Мансийская, 21А;

№	Наименование функционально-планировочного элемента	Наличие элемента		Выявленные нарушения и замечания		Работы по адаптации объектов		
		есть/нет	№ на плане	№ фото	Содержание	Значимо для инвалида (категория)	Содержание	Виды работ
2.1	Лестница (наружная)	Есть	---	19,20	<p>- Крыльцо входной группы состоит из 3-х ступеней, не имеющих перильное ограждение, что недопустимо, п.5.1.12, 6.1.2 СП 59.13330.2016; ГОСТ Р 51261-2017;</p> <p>Отсутствует тактильно-контрастные напольные указатели</p>	<p>К, С, О</p>	<p>Привести в соответствие требованиям СП. 59.13330.2016. п.6.1.2, 5.1.12 ГОСТ Р 51261; снабдить лестницу наружную перильным ограждением в соответствии с требованиями СП 118.13330.2012 п. 6.17* ограждение лестницы входной группы объекта, ГОСТ Р 51261-2017 Устройства опорные стационарные реабилитационные;</p> <p>- обеспечить монтаж тактильных</p>	<p>- В доступных входах в здание (сооружение) следует свести к минимуму разность отметок тротуара и тамбура, а именно обеспечить наличие пандуса (съезда) с выделенной горизонтальной площадкой в соответствии с требованиями п.5.1.15, п. 6.1.2 СП 59.13330.2016. Обеспечить наличие перильного ограждения и поручней в соответствии с требованиями СП. 59.13330.2016, ГОСТ Р 51261-2017. Важно! Произвести установку</p>

<p>напольных указателей;</p>	<p>ограждения наружной лестницы, расположенной на входной группе, с установкой перил в соответствии с требованиями ГОСТ и СП, с обязательным наличием нетравмирующих завершений, с удлинением в пределах 0,3 м., относительно марша лестницы. Обустроить перед входом (выходом) тактильно-контрастные указатели, выполненные из твердых материалов, не создающим вибрацию при движении по нему, их поверхность должна обеспечивать продольный коэффициент сцепления 0,6 - 0,75 кН/кН, в условиях сырой погоды и отрицательных температур - не менее 0,4 кН/кН., выполняющие функцию предупреждения на покрытии пешеходных путей. Их следует размещать на расстоянии 0,8 - 0,9 м</p>
------------------------------	---

								до препятствия (доступного входа, начала опасного участка, перед внешней лестницей и т.п.). Глубина предупреждающего указателя должна быть в пределах 0,5 - 0,6 м и входить в общее нормируемое расстояние до препятствия. Указатель должен заканчиваться до препятствия на расстоянии 0,3 м. Указатели должны иметь высоту рифов 5 мм. (СП 59.13330.2016 п. 5.1.10);
2.2	Пандус (наружный)	Нет	---	---	---	---	---	---
2.3	Входная площадка (перед дверью)	Есть	---	---	Размер площадки входной группы не соответствует требованиям п.6.1.4. СП 59.13330.2016	К, С, О	Технические решения не возможны, требуются компенсирующие мероприятия, связанные с оказанием ситуативной помощи на объекте;	---
2.4	Дверь (входная)	Есть	---	21	Требуется замена входных дверей с учетом требований СП 59.13330.2016	К, С, Г, О, У	Привести в соответствие с пп .6.1.5; 6.1.7. СП 59.13330.2016 г.	В рамках текущего ремонта требуется замена входных дверей с учетом требований Раздела №6 пп .6.1.5; 6.1.7. СП 59.13330.2016 г., а



								<p>именно:  Дверные проемы вновь проектируемых зданий и сооружений для входа МГН должны иметь ширину в свету не менее 1,2 м. При двухстворчатых входных дверях ширина одной створки (дверного полотна) должна быть 0,9 м. При проектировании реконструируемых, подлежащих капитальному ремонту и приспособляемых зданий и сооружений ширина входных дверных проемов принимается по месту от 0,9 до 1,2 м.  Применение дверей на качающихся петлях и вращающихся дверей на путях движения МГН не допускается. Усилие открывания двери не должно превышать 50 Нм.  В полотнах наружных дверей, доступных для МГН, следует предусматривать смотровые панели, заполненные прозрачным и ударопрочным материалом. Верхняя</p>
--	--	--	--	--	--	--	--	---

												<p>граница смотровой панели должна располагаться на высоте не ниже 1,6 м от уровня пола, нижняя граница - не выше 1,0 м. При этом смотровая панель должна иметь ширину не менее 0,15 м и располагаться в зоне от середины полотна в сторону дверной ручки. В проемах дверей, доступных для МГН, допускаются пороги высотой не более 0,014 м.</p> <p>В качестве дверных запоров на путях эвакуации следует предусматривать ручки нажимного действия. Входные двери, доступные для входа инвалидов и МГН, следует проектировать автоматическими, ручными или механическими. Они должны быть хорошо опознаваемыми и иметь знак, указывающий на доступность здания.</p> <p>Целесообразно применение автоматических распашных или раздвижных дверей, если они применяются</p>
--	--	--	--	--	--	--	--	--	--	--	--	--

									дополнительно к эвакуационным. На путях эвакуации раздвижные двери применяются при условии соблюдения противопожарных требований.
2.5	Тамбур	Есть	---	22,23	Ковровая дорожка, расположенная в тамбуре, имеет не закрепленные грани, что не соответствует п.6.2.7 СП 59.13330.2016	К		Привести в соответствие с пп .6.1.5, 6.2.7 СП 59.13330.2016 г.;	Ковровые покрытия на путях движения должны быть плотно закреплены, особенно на стыках полотен и по границе разнородных покрытий, в рамках исполнения п.6.2.7 СП 59.13330.2016; Обеспечить высоту порога, с сохранением притвора дверного полотна, в рамках требований п. 6.1.5 СП 59.13330.2016 (как компенсирующее мероприятие допустимо использование перекатного порогового пандуса) .
	Общие требования к зоне	Нет	---	---	---	---	---	---	---



II Заключение по зоне:

Наименование структурно-функциональной зоны	Состояние доступности* (к пункту 3.4 Акта обследования ОСИ)	Приложение		Рекомендации по адаптации (вид работы)** к пункту 4.1 Акта обследования ОСИ
		№ на плане	№ фото	
Вход (входы) в здание	ДЧ-И (Г, У) ВНД (К, О, С)	---	19-23	Текущий ремонт;

\* указывается: ДП-В - доступно полностью всем; ДП-И (К, О, С, Г, У) - доступно полностью избирательно (указать категории инвалидов); ДЧ-В - доступно частично всем; ДЧ-И (К, О, С, Г, У) - доступно частично избирательно (указать категории инвалидов); ДУ - доступно условно; ВНД - недоступно

\*\*указывается один из вариантов: не нуждается; ремонт (текущий, капитальный); индивидуальный; индивидуальное решение с ТСР; технические решения невозможны - организация альтернативной формы обслуживания

Комментарий к заключению:

Приложение 3  
к Акту обследования ОСИ  
к паспорту доступности ОСИ

I Результаты обследования:

3. Пути (путей) движения внутри здания (в т.ч. путей эвакуации): МБДОУ ДС №27 «Филиппок»; 628605 Ханты-Мансийский автономный округ - Югра, Тюменская область, город Нижневартовск, ул. Ханты – Мансийская, 21А;

№	Наименование функционально-планировочного элемента	Наличие элемента			Выявленные нарушения и замечания		Работы по адаптации объектов	
		есть/ нет	№ на плане	№ фото	Содержание	Значимо для инвалида (категория)	Содержание	Виды работ
3.1	Коридор (вестибюль, зона ожидания, галерея, балкон)	Есть	---	24	<p>Ширина путей движения не соответствует требованиям СП 59.13330.2016;</p> <p>Декоративные элементы оформления интерьера, расположенные вдоль стен на путях движения не соответствуют требованиям п. 6.2.6 СП 59.13330.2016</p>	К, С, Г, О, У	<p>По ширине путей движения - технические решения не возможны;</p> <p>Декоративные элементы оформления интерьера, расположенные вдоль стен на путях движения приведены в соответствие требованиям п. 6.2.6 СП 59.13330.2016</p>	<p>- Технические решения не возможны, как компенсирующие мероприятия</p> <p>предусмотреть - размещение системы навигации на объекте, а именно установка мнемосхем этажей по обоим лестничным маршам объекта, с указанием всех структурно-функциональных зон, кабинетов, помещений;</p> <p>Справочно: В вестибюлях общественных зданий, с учетом их функционального назначения, следует предусматривать установку информационных</p>

								<p>терминалов/киосков, информационных табло типа "бегущая строка", телефонных устройств с текстовым выходом для посетителей с нарушением слуха, звуковых и радиоинформаторов и/или тактильных и с речевым дублированием информации мнемосхем для посетителей с нарушением зрения.</p> <p>Перечень устанавливается в задании на проектирование.</p> <p>С использованием указанных средств должны быть оснащены (5% общего числа, но не менее одной справочной всех видов, билетные кассы массовой продажи и т.п. для информации о предоставляемых услугах;</p> <p>В рамках исполнения п. 6.2.6 СП 59.13330.2016 декоративные элементы, размещаемые в габаритах путей движения на стенах и других вертикальных</p>
--	--	--	--	--	--	--	--	--



							<p>поверхностях, должны иметь закругленные края и не выступать более чем на 0,1 м на высоте от 0,7 до 2,1 м от уровня пола;</p> <p>- Требуется замена ограждения маршевых лестниц, расположенных между этажами здания, с установкой одноуровневых поручней (высота 0,9 м.) снабженных нетравмирующими завершением, с удлинением в пределах 0,3 м., относительно марша лестницы (СП. 59.13330.2016. п. 5., п.5.1., ГОСТ Р 51261).- Обустройство противоскользящей полосы на проступях ступеней каждого лестничного марша. Краевые ступени лестничного марша обустроить одной или несколькими противоскользящими полосами, контрастными с поверхностью ступени, (например желтого цвета), имеющие общую ширину в пределах 0,08 – 0,1 м.</p>
3.2	Лестница (внутри здания)	Есть	---	25,26,27, 28,29,30, 31	Перила лестничных маршей не соответствуют предъявляемым требованиям СП 59.13330.2016, ГОСТ); Отсутствует контрастная маркировка оконечных ступеней лестничных маршей; Отсутствует тактильная маркировка продолжительно сти лестничных маршей;	С, О	<p>Предусмотреть возможность замены перильного ограждения лестничных маршей с приведением в соответствие действующим требованиям ГОСТ и сводов правил, регламентирующих данную категорию; После проведения вышеуказанных работ, обеспечить наличие тактильно-контрастной и контрастной маркировки лестничных маршей;</p>

										<p>Расстояние между контрастной полосой и краем ступени – от 0,03 до 0,04 м.</p> <p>Промежуточные ступени допускаются обустройства одной противоскользкой полосой, шириной до 0,03 м. Цвет полосы применяется как контрастный, так и нейтральный либо в тон поверхности проступи (СП 59.13330.2016 п. 5.1.12);</p> <p>Дополнительно:  - Перила каждого лестничного марша обеспечить тактильными указателями продолжительности пути, расположенными по схеме – I, II, III (Где I – начало пути, II – середина пути, III – окончание пути.</p> <p>Тактильные символы I и III наносятся не менее чем за 0,3 м. до окончания перепадов высот)</p>
3.3	Пандус (внутри здания)	Нет	---	---	---	---	---	---	---	---
3.4	Лифт пассажирский (или подъемник)	Нет	---	---	---	---	---	---	---	---
3.5	Дверь	Есть	---	32	Отсутствуют	С, К, О	Обеспечить контрастную	Обеспечить специальные		

					<p>контрастные сочетания цветов в применяемом оборудовании: (Дверь-стена, дверь-ручка.), не соответствует п. 6.4.1. СП 59.13330.2016</p> <p>Высота порога превышает допустимые значения 0,014м, что не соответствует п. 6.1.5 СП 59.13330.2016</p>	<p>маркировку дверных проемов всех помещений участвующих в процессе предоставления услуг людям с инвалидностью и МГН;</p>	<p>устройства (пандус перекатной/пороговый) либо замену дверей с учетом требований п. 6.1.5 СП 59.13330.2016;</p> <p>- Обеспечить контрастную маркировку дверного проема, либо лентой, либо методом окрашивания не менее 50 мм шириной по периметру проема, в рамках исполнения, дополнительно нанести контрастную маркировку ручек двери, в рамках исполнения п. 6.4.1. СП 59.13330.2016</p>
3.6	Пути эвакуации (в т.ч. зоны безопасности)	Есть	---	33,34,35, 36	<p>Отсутствует специальное оборудование для организации эвакуации, в случае возникновения ЧС, для различных нозологий инвалидности и МГН;</p>	<p>Обеспечить наличие специализированного оборудования для оперативной эвакуации посетителей, включая людей с инвалидностью всех категорий и МГН;</p>	<p>- Оборудовать эвакуационные выходы, с учетом перепадов высоты, переносными, пандусами, для обеспечения своевременной эвакуации пациентов в случае возникновения ЧС;</p> <p>- Размещение тактильной таблички с нанесением пиктограммы «эвакуационный выход» размером не менее 200x200 мм;</p> <p>- Размещение</p>



									<p>Тактильной таблички с нанесением пиктограммы «направление движения» размером не менее 150x150 мм с размещением на путях движения по направлению к эвакуационных выходам;</p> <p>Обеспечить на объекте, в рамках исполнения требований ГОСТ 12.1.004-91, ГОСТ Р 12.2.143-2009, а именно: наличие фотолюминесцентной эвакуационной системы с размещением на путях движения и эвакуации посетителей, включая людей с инвалидностью и МГН;</p> <p>Обеспечить расчетное количество Эвакуационных кресел(ЭЛКС) Самоспас;</p>
Общие требования к зоне	Есть	---	---	Нарушение действующих норм СП 59.13330.2016 не выявлено	К, О, С, Г, У	---	---		

II Заключение по зоне:

Наименование структурно-функциональной зоны	Состояние доступности* (к пункту 3.4 Акта обследования ОСИ)	Приложение		Рекомендации по адаптации (вид работы)** к пункту 4.1 Акта обследования ОСИ
		№ на плане	№ фото	
Путь (пути) движения внутри здания (в т.ч. путей эвакуации)	ДЧ-И (Г) ДУ (У) ВНД (К, О, С)	---	24-36	Текущий ремонт;

\* указывается: ДП-В - доступно полностью всем; ДП-И (К, О, С, Г, У) - доступно полностью избирательно (указать категории инвалидов); ДЧ-В - доступно частично всем; ДЧ-И (К, О, С, Г, У) - доступно частично избирательно (указать категории инвалидов); ДУ - доступно условно; ВНД - недоступно  
 \*\*указывается один из вариантов: не нуждается; ремонт (текущий, капитальный); индивидуальный; индивидуальное решение с ТСР; технические решения невозможны - организация альтернативной формы обслуживания

Комментарий к заключению:

Обеспечить проведение аудита в области предупреждения причинения вреда при формировании и обеспечении безбарьерной среды для инвалидов и маломобильных групп населения.

Приложение 4  
к Акту обследования ОСИ  
к паспорту доступности ОСИ

I Результаты обследования:

4. Зоны целевого назначения здания (целевого посещения объекта): МБДОУ ДС №27 «Филиппок»; 628605 Ханты-Мансийский автономный округ - Югра, Тюменская область, город Нижневартовск, ул. Ханты – Мансийская, 21А;;

№	Наименование функционально-планировочного элемента	Наличие элемента			Выявленные нарушения и замечания		Работы по адаптации объектов	
		есть/нет	№ на плане	№ фото	Содержание	Значимо для инвалида (категория)	Содержание	Виды работ
4.1	Кабинетная форма обслуживания	Есть	---	37,38,39,40,41	Отсутствует специализированное оборудование для обеспечения доступа к услуге, людей с инвалидностью категорий С, Г	С, Г	Обеспечить наличие специализированного оборудования для обеспечения доступа к услуге, людей с инвалидностью категорий С, Г	- Обеспечить наличие увеличительной аппаратуры (видеоувеличитель либо линза Френеля и т.д.), переносных индукционных петель, для обеспечения доступа к информации для пациентов имеющих инвалидность по зрению и слуху;
4.2	Зальная форма обслуживания	Есть	---	42,43,44,45,46	Отсутствует нормативная ширина проходов, регламентированных нормами СП 5913330.2016	---	Привести в соответствие с действующими нормами СП 59.13330.2016	Обеспечить расстановку столов, (требуется использование специализированной мебели, вспомогательного оборудования и инвентаря. Оборудование должно



										обеспечивать беспрепятственное движение инвалидов. Ширина прохода не менее 1,1 м., для обеспечения свободного огибания при проезде кресла-коляски;
4.3	Прилавочная форма обслуживания	Нет	---	---	---	---	---	---	---	---
4.4	Форма обслуживания с перемещением по маршруту	Нет	---	---	---	---	---	---	---	---
4.5	Кабина индивидуального обслуживания	Нет	---	---	---	---	---	---	---	---
4.6	Место приложения труда	Нет	---	---	---	---	---	---	---	---
4.7	Жилые помещения	Нет	---	---	---	---	---	---	---	---
	Общие требования к зоне	Есть	---	Нарушение действующих норм СП 59.13330.2016	К, О, С, Г, У	Привести в соответствие с действующими нормами, регламентирующими данное требование (СП 59.13330.2016);	Обеспечить расстановку столов, (требуется использование специализированной мебели, вспомогательного оборудования (увеличители, линзы Френеля и д.р.) инвентаря и оборудования должна обеспечивать			

								беспрепятственное движение инвалидов. Ширина прохода не менее 1,1 м., для обеспечения свободного огибания при проезде кресла-коляски;
--	--	--	--	--	--	--	--	--

II Заключение по зоне:

Наименование структурно-функциональной зоны	Состояние доступности* (к пункту 3.4 Акта обследования ОСИ)	Приложение		Рекомендации по адаптации (вид работы)** к пункту 4.1 Акта обследования ОСИ
		№ на плане	№ фото	
Зоны целевого назначения здания (целевого посещения объекта)	ДУ (К, О, У) ВНД (С, Г)	---	37-46	Текущий ремонт;

\* указывается: ДП-В - доступно полностью всем; ДП-И (К, О, С, Г, У) - доступно полностью избирательно (указать категории инвалидов); ДЧ-В - доступно частично всем; ДЧ-И (К, О, С, Г, У) - доступно частично избирательно (указать категории инвалидов); ДУ - доступно условно; ВНД - недоступно  
\*\*указывается один из вариантов: не нуждается, ремонт (текущий, капитальный); индивидуальный; организационный; альтернативной формы обслуживания

Комментарий к заключению:

Приложение 5  
к Акту обследования ОСИ  
к паспорту доступности ОСИ

I Результаты обследования:

5. Санитарно-гигиенических помещений: МБДОУ ДС №27 «Филиппок»; 628605 Ханты-Мансийский автономный округ - Югра, Тюменская область, город Нижневартовск, ул. Ханты – Мансийская, 21А;

№	Наименование функционально-планировочного элемента	Наличие элемента		Выявленные нарушения и замечания		Работы по адаптации объектов		
		есть/нет	№ на плане	№ фото	Содержание	Значимо для инвалида (категория)	Содержание	Виды работ
5.1	Туалетная комната	Есть	---	47	В туалете отсутствует индивидуальное (самостоятельно) обслуживание в связи со спецификой оказываемых услуг, наличие общей уборной (туалета) для посетителей не предусмотрено. В случае организации туалета для посетителей предусмотреть оснащение согласно требованиям СП 59.13330.2016;	К, О, С, Г, У	Привести в соответствие с действующими нормами, регламентирующими данное требование (СП 59.13330.2016); обеспечить наличие дополнительного, вспомогательного оборудования, необходимого для самостоятельного использования кабины уборной людьми с различными нозологическими инвалидностями	- Обеспечить наличие стационарных, откидных опорных поручней для организации туалетной комнаты общего пользования для нужд людей с инвалидностью категорий: К, О, С (поручни размещаются по обоим сторонам унитаза. Уточнение: один поручень откидной, один стационарный, со стороны откидного поручня, на расстоянии 0,8 м (пространство для инвалида колясочника), в целях организации зоны пересаживания, устанавливается дополнительный стационарный опорный



<p>поручень (с креплением в стену либо пол, на высоте 0,75 – 0,8 м., от уровня пола));          Раковину, в санитарной кабине, необходимо заменить на специализированную, с монтажом поручня.          При монтаже раковины и поручня принять во внимание следующие параметры:          Организация пространства для ног (под раковиной)          ширина не менее 0,7 м.,          глубина не менее 0,5 м.,          высота не менее 0,8 м.          (не допускается использование декоративных элементов, закрывающих систему слива раковины, иных препятствий);          Дополнительно предусмотреть установку крючков для одежды, держателей для трости и костылей, специализированных локтевых смесителей, автоматических сушилок для рук.          В специализированной кабине предусмотреть свободное пространство</p>							
--	--	--	--	--	--	--	--

<p>диаметром 1,4 м., необходимого для маневрирования кресла-коляски;</p> <ul style="list-style-type: none"> <li>- Разместить кнопку вызова помощника (в составе системы вызова помощника) с расположением в зоне унитаза на высоте 0,8 м. от уровня пола, с установкой, в кабине санузла, в зоне прямой досягаемости. Кнопки системы вызова помощника должны быть выполнены из материалов обеспечивающих влагозащитенность, в антивандальном корпусе, снабжены шнурком, с четко определяемой зоной нажатия в диаметре не менее 60 мм.</li> <li>- Разместить мнемосхему санузла возле входа в помещение, со стороны открывания двери (расположения ручки двери) на высоте 1,2-1,6 метра, с указанием расположения объектов внутри помещения;</li> <li>- Разместить тактильную табличку с нанесением</li> </ul>							
---	--	--	--	--	--	--	--

										пиктограммы доступной универсальной кабины, размером не менее 150x150 мм; - Размещение тактильной таблички с нанесением пиктограммы «вызов помощи» размером не менее 150x150 мм; - Размещение тактильной таблички с нанесением пиктограммы «выход» размером не менее 150x150 мм; - Размещение тактильной таблички с нанесением пиктограммы «направление движения» размером не менее 150x150 мм; Для детализации размещения вышеуказанного оборудования требуется разработка проекта (в составе ПСД);
5.2	Душевая/ ванная комната	Нет	---	---	---	---	---	---	---	---
5.3	Бытовая комната (гардеробная)	Нет	---	---	---	---	---	---	---	---
	Общие требования к зоне	Нет	---	---	---	---	---	---	---	---



II Заключение по зоне:

Наименование структурно-функциональной зоны	Состояние доступности* (к пункту 3.4 Акта обследования ОСИ)	Приложение		Рекомендации по адаптации (вид работы)** к пункту 4.1 Акта обследования ОСИ
		№ на плане	№ фото	
Санитарно-гигиенические помещения	ДУ (У) ВНД (К, О, Г, С)	---	47	Технические решения невозможны;

\* указывается: ДП-В - доступно полностью всем; ДП-И (К, О, С, Г, У) - доступно полностью избирательно (указать категории инвалидов); ДЧ-В - доступно частично всем; ДЧ-И (К, О, С, Г, У) - доступно частично избирательно (указать категории инвалидов); ДУ - доступно условно; ВНД - недоступно  
 \*\*указывается один из вариантов: не нуждается; ремонт (текущий, капитальный); индивидуальный; организационно-технические решения альтернативной формы обслуживания

Комментарий к заключению:

Приложение 6  
к Акту обследования ОСИ  
к паспорту доступности ОСИ

I Результаты обследования:

6. Системы информации на объекте: МБДОУ ДС №27 «Филиппок»; 628605 Ханты-Мансийский автономный округ - Югра, Тюменская область, город Нижневартовск, ул. Ханты – Мансийская, 21А;;

№	Наименование функционально-планировочного элемента	Наличие элемента		Выявленные нарушения и замечания		Работы по адаптации объектов		
		есть/нет	№ на плане	№ фото	Содержание	Значимо для инвалида (категория)	Содержание	Виды работ
6.1	Визуальные средства	Есть	---	48,49,50, 51,52,53	Нарушение действующих норм СП 59.13330.2016	К, О, Г, У	Привести в соответствие с действующими нормами, регламентирующими данное требование (СП 59.13330.2016);	Обеспечить наличие в составе системы навигации на объекте (световой маяк; контрастные маркировки дверей, ручек дверей; информационные таблички и т.д.), фотолуминесцентной эвакуационной системы с размещением на путях движения и эвакуации посетителей, включая людей с инвалидностью и МГН;
6.2	Акустические средства	Есть	---	---	Нарушение действующих норм СП 59.13330.2016	К, О, С, У	Привести в соответствие с действующими нормами, регламентирующими данное требование (СП 59.13330.2016);	- Обеспечить наличие вспомогательных устройств для безбарьерного общения с людьми с инвалидностью категории «Г»;
6.3	Тактильные средства	Есть	---	54	Нарушение	С	Привести в	Обеспечить наличие в

					действующих норм СП 59.13330.2016				соответствие с действующими нормами, регламентирующими данное требование (СП 59.13330.2016);	составе системы навигации на объекте (тактильные мнемосхемы; информационно - тактильные таблички и т.д.)
	Общие требования к зоне	Нет	---	---	---	---	---	---	---	---

II Заключение по зоне:

Наименование структурно-функциональной зоны	Состояние доступности* (к пункту 3.4 Акта обследования ОСИ)	Приложение		Рекомендации по адаптации (вид работы)** к пункту 4.1 Акта обследования ОСИ
		№ на плане	№ фото	
Системы информации на объекте	ДЧ-И (К, О) ДУ (У) ВНД (Г, С)	---	48-54	Текущий ремонт;

\* указывается: ДП-В - доступно полностью всем; ДП-И (К, О, С, Г, У) - доступно полностью избирательно (указать категорию инвалидов); ДЧ-В - доступно частично всем; ДЧ-И (К, О, С, Г, У) - доступно частично избирательно (указать категорию инвалидов); ДУ - доступно условно; ВНД - недоступно  
 \*\*указывается один из вариантов: не нуждается; ремонт (текущий, капитальный); индивидуальный; индивидуальное решение с ТСР; технические решения невозможны - организация альтернативной формы обслуживания

Комментарий к заключению:



Результаты фотофиксации.

Фото 1



Фото 4



Фото 2



Фото 5



Фото 3



Фото 6



Фото 7



Фото 10



Фото 8



Фото 11



Фото 9



Фото 12





Фото 13



Фото 16



Фото 14

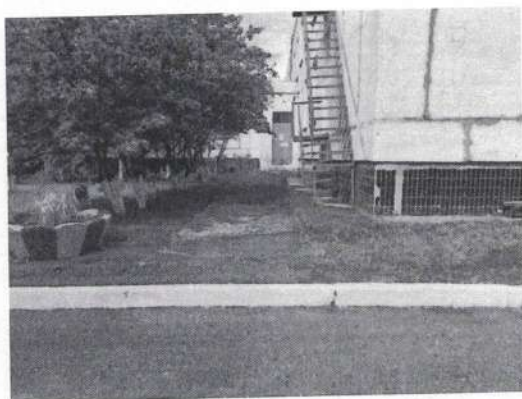


Фото 17



Фото 15

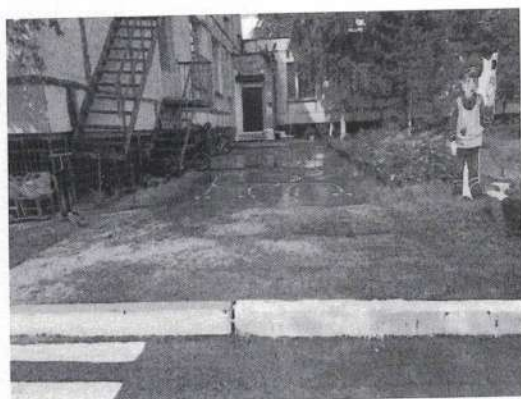


Фото 18





Фото 19



Фото 22



Фото 20



Фото 23



Фото 21



Фото 24



Фото 25



Фото 28

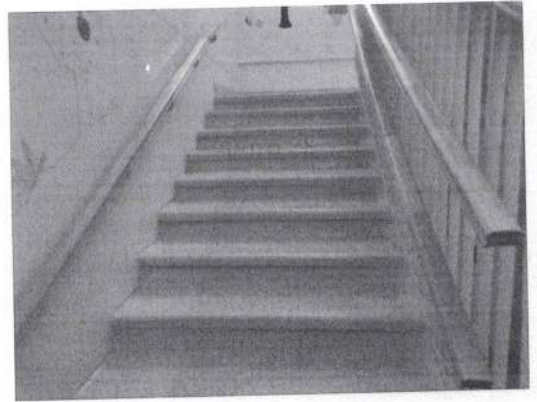


Фото 26



Фото 29



Фото 27



Фото 30





Фото 31



Фото 34



Фото 32



Фото 35

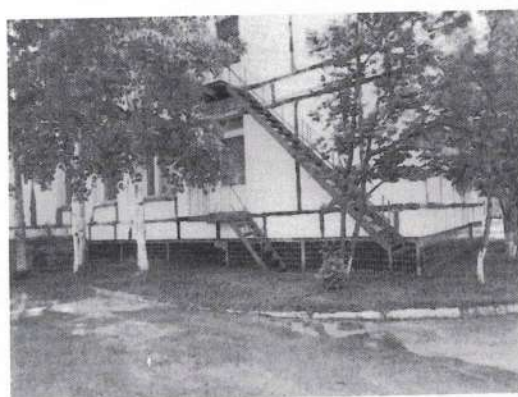


Фото 33



Фото 36





Фото 37



Фото 40



Фото 38



Фото 41



Фото 39



Фото 42



Фото 43

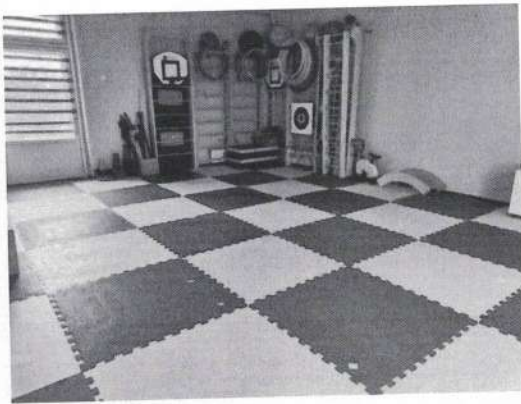


Фото 46



Фото 44



Фото 47



Фото 45



Фото 48

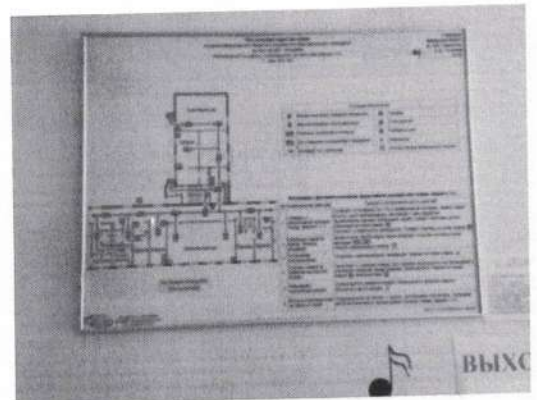




Фото 49

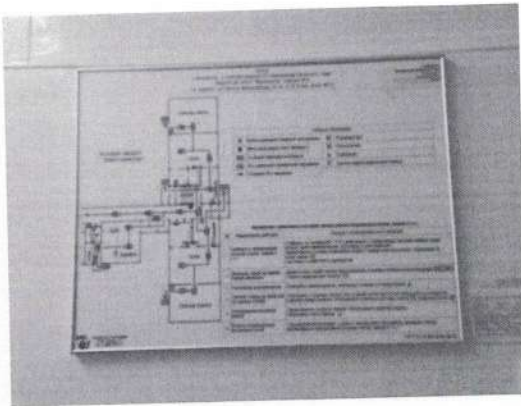


Фото 52

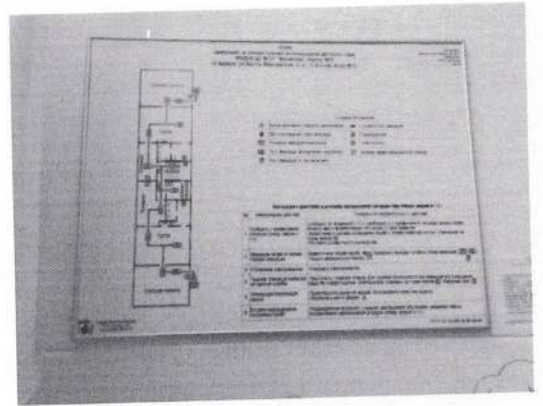


Фото 50

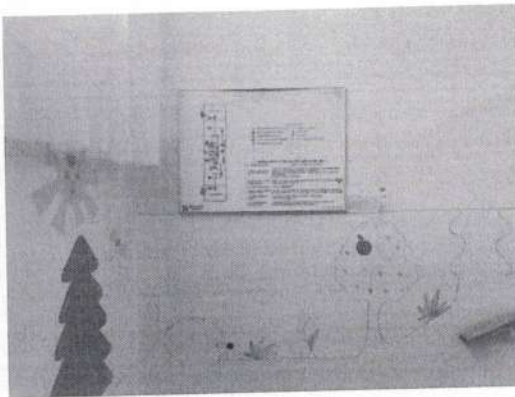


Фото 53

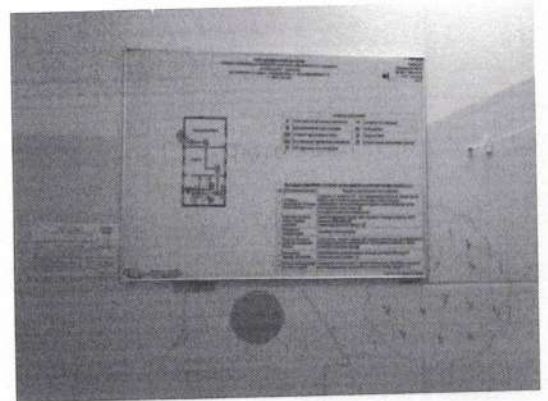


Фото 51

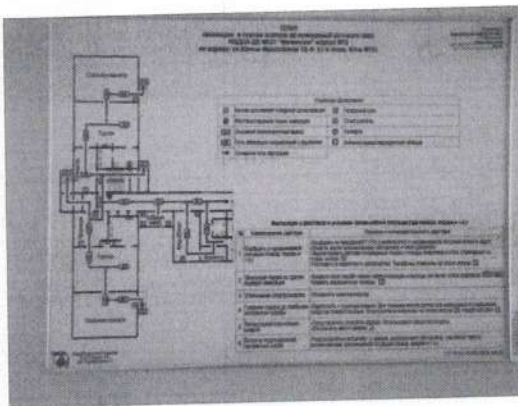


Фото 54





**Решение комиссии**  
**«Определение на соответствие объектов социальной инфраструктуры (ОСИ)»**

21.06.2021г.

г. Нижневартовск

Комиссией в составе:

Председатель комиссии:

И.О. Заведующий МБДОУ ДС №27 "Филиппок" - Сайфуллина З.А.

Члены комиссии:

Заместитель заведующего по АХР МБДОУ ДС №27 "Филиппок" – Анисимова Н.Н.

Заведующий хозяйством МБДОУ ДС №27 "Филиппок" – Нестеренко И.А.

Заместитель заведующего по безопасности МБДОУ ДС №27 "Филиппок" - Бердюгина С.А.

**Цели:**

Определение текущего состояния доступности ОСИ для инвалидов всех категорий представителей маломобильных групп населения.

**Задачи:**

Определение текущего уровня доступности объекта, разработка мероприятий, в том числе компенсирующих, направленных на повышение уровня доступности ОСИ, соблюдением «разумного применения» и «универсального дизайна», действующего законодательства в РФ, регламентирующего данную категорию.

**Выводы и предложения:**

ВНД (Временно недоступно)

\* Архитектурно-планировочные и организационные решения отсутствуют либо ранее данные не выполнены, требуют дополнительных согласований:

- параметры структурно-планировочных элементов не соответствуют нормативным требованиям;

- нет альтернативных форм обслуживания;

В части СФЗ Доступно условно:

Требования нормативных документов в планировании и строительстве не выполнены, в части, технически невозможны: Решение об условной доступности принимается при исполнении следующих условий:

- согласование с представителями потребителя (ООИ) в качестве приемлемых имеющиеся нарушения некоторых параметров структурно-функциональных элементов;

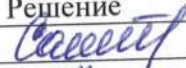
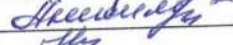


- при организации помощи инвалиду (другому МГН) со стороны сотрудников учреждения для получения услуги на этом объекте, в том числе при использовании дополнительных индивидуальных технических средств (например, шагающего подъемника, «скаломобиля»);

- при организации иной альтернативной формы обслуживания (на дому, в другом месте пребывания инвалида, дистанционно, в другом учреждении);

В части СФЗ Доступно частично – избирательно (не все нозологии инвалидности);

1) Соответствие нормативам лишь основных функциональных зон (досягаемости мест целевого назначения) для отдельных категорий инвалидов

2) Организованы специально выделенные пути и места обслуживания для отдельных категорий инвалидов, а также специальные участки для их обслуживания - по варианту "Б" (СП 35-101-2001, Актуализированная редакция СП 59.13330.2016)

Роль	Член комиссии	Решение
Председатель комиссии	Сайфуллина З.А.	
Член комиссии	Анисимова Н.Н.	
Член комиссии	Нестеренко И.А.	
Член комиссии	Бердюгина С.А.	

Приложение А.3

УТВЕРЖДАЮ

И.О. Заведующий  
МБДОУ ДС №27 "Филиппок"



/Сайфуллина З.А./

График проведения работ по адаптации

Год	Квартал	Управленческое решение (план работ по адаптации)		Примечание
		Перечень мероприятий (Таблицы 4.1; 4.2; 4.3; 4.4.)	Пункт перечня (кратко)	
2023	III	2.5	Приобретение карточного коврика	При наличии выделения денежных средств
2024	IV	3.5	ковр. коврику	При наличии выделения денежных средств
2025	III	3.6	разместить табл. табл. на зв. куб	При наличии выделения денежных средств
2022	III	4.1	Приобретение указки, англ. карты	При наличии выделения денежных средств
2025	IV	4.2	Приобретение сумки, карты, вкл. ооо	При наличии выделения денежных средств
2025	III	6.1	обеспечить наличие выжигалки, световых эффектов и др. и др.	При наличии выделения денежных средств
2025	IV	6.2	обеспечить наличие средств для зв. и др.	При наличии выделения денежных средств
			таблички	При наличии выделения денежных средств
			карт. карт. карт.	При наличии выделения денежных средств
			табл. карт. карт.	При наличии выделения денежных средств
			карт. карт. карт.	При наличии выделения денежных средств
2021	IV	1.1; 1.2	карт. карт. карт.	При наличии выделения денежных средств
			карт. карт. карт.	При наличии выделения денежных средств
2021	III	2.5	ковровые ковры	При наличии выделения денежных средств
				При наличии выделения денежных средств
				При наличии выделения денежных средств



Приложение А.4

УТВЕРЖДАЮ



И.О. Заведующий  
МБДОУ ДС №27 "Филиппок"

/Сайфуллина З.А./

График контрольных проверок (оценка результат исполнения плана по адаптации, с размещением (обновлением) информации на картах доступности: [www.zhit-vmeste.ru](http://www.zhit-vmeste.ru); [www.kartadostupnosti.ru](http://www.kartadostupnosti.ru); [www.tismgr.admhmao.ru](http://www.tismgr.admhmao.ru));

Год	Квартал	Управленческое решение (план работ по адаптации)		Отметка о проведении проверки (исполнено/не исполнено)	Ф.И.О. Эксперта
		Перечень мероприятий (Таблицы 4.1; 4.2; 4.3; 4.4.)	Пункт перечня (кратко)		
2021	IV	1.1; 1.2	Создание входных групп		
2021	IV	2.5	Дополнительно установить ковер на пороговый косяк		
2023	IV	2.5	приобретение ковровой коврики		
2025	I	3.5	обеспеч. лест. марши коридора		
2025	IV	3.6	Резиновые маты. Под. ковры		
2024	IV	4.1	приобретение ковров, ков. ив.		
2026	I	4.2	приобр. стл. ковры и ковры		
2025	IV	6.1	обеспеч. ковры, свет. экраны ИГН		
2025	IV	6.2	обеспечить ковры, экраны, ковры, ковры, ковры		
			установка ковров ковры		
			установка ковров ковры		